

## ANALYTICKÁ ČÁST

### 1. VYHODNOCENÍ STAVU ÚZEMÍ – SOCIOEKONOMICKÁ ANALÝZA

Socioekonomická analýza je zpracována na základě Manuálu tvorby Strategie komunitně vedeného místního rozvoje pro programové období 2014 – 2020, který byl však v době zpracování analýzy pouze v podobě návrhu. Zpracovatelem tohoto Manuálu je odbor rozvoje a strategie regionální politiky Ministerstva pro místní rozvoj ČR.

#### Vymezení území

MAS působí na území devíti obcí: Chropyně, Skaštice, Břest, Hulín, Tlumačov, Kvasice, Karolín, Sulimov a Bělov.

Území MAS Jižní Haná tvoří správní území 9 obcí (2 se statutem města a ostatní se statutem obce) a 12 katastrálních území. Celé území MAS se nachází ve Zlínském kraji, v rámci něhož zasahuje do dvou okresů (okresu Kroměříž a okresu Zlín). Obce Tlumačov, Kvasice a Skaštice mají jednu část obce, město Chropyně dvě (Chropyně a Plešovec) a v rámci města Hulína jsou tři části (Hulín, Záhlinice a Chrástany). Území má dobré dopravní napojení s okolními správními a ekonomickými centry jako jsou Zlín, Olomouc, Brno, Ostrava.

Podstatným znakem polohy území je situování významného dopravního koridoru jak silničního (D1, R55, rozestavěnost R49) tak železničního. Pro území to znamená dobrou dopravní dostupnost díky výbornému dopravnímu napojení vzhledem k blízkosti sjezdu z dálnice nebo rychlostní komunikace, což pro území znamená potenciální hospodářský rozvoj.

Území má ryze zemědělský charakter s vysokým stupněm urbanizace. Zemědělství v území se orientuje hlavně na produkci obilovin. Na území jsou i zemědělská družstva s živočišnou produkcí.

Rozloha území MAS je 103,06 km<sup>2</sup>.

#### Obyvatelstvo

##### Počet a vývoj obyvatel

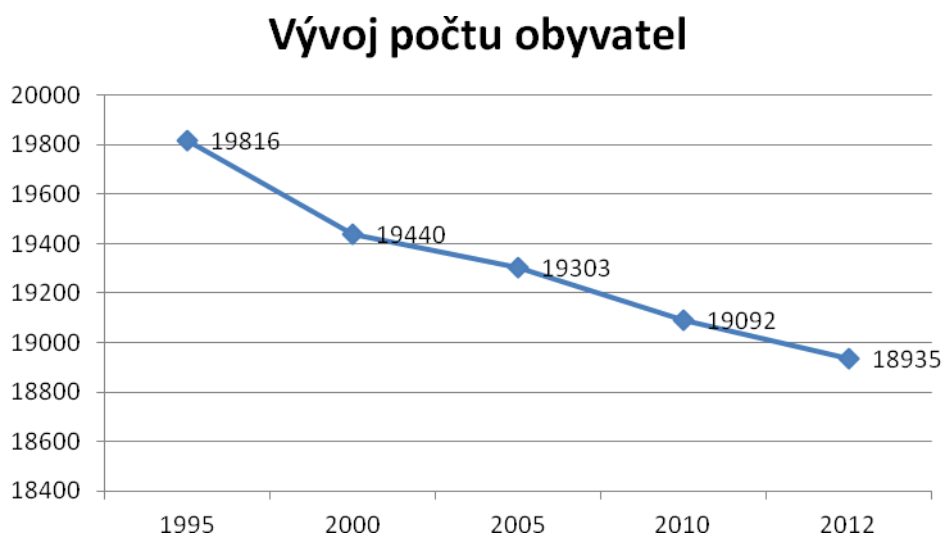
K 31.12.2012 žilo na území MAS Jižní Haná **18 935** obyvatel. Vývoj obyvatel na tomto území během posledních 17 let znázorňuje graf 1. Počet obyvatel v území má od roku 1995 klesající charakter, což bylo mimo jiné způsobeno odtržením a osamostatněním malých obcí od měst (zejména v Hulíně a Chropyni), které proběhlo v letech 1995 - 2000. V následujících letech je patrný rovnoměrný pokles až na současných 18 935 obyvatel. Z tabulky 2 je zřejmé, že se skutečně jedná o přirozený úbytek obyvatelstva, který v letech 1995 – 2005 měl výrazný pokles, v následujících letech však došlo v celém území MAS Jižní Haná k přirozenému přírůstku obyvatel. Ukazatel migrace však za celé sledované období vykazuje záporné hodnoty, proto dochází v území k celkovému poklesu obyvatelstva. Za sledované období, tj. od roku 1995 do konce roku 2012, klesl počet obyvatel celkem o 881 osob (o 4,4 %).

Tabulka 1 Počet obyvatel v obcích MAS Jižní Haná k 31.12.2012

| Název obce    | Počet obyvatel k 31.12.2012 |             |             |
|---------------|-----------------------------|-------------|-------------|
|               | Celkem                      | Muži        | Ženy        |
| Hulín         | 7121                        | 3519        | 3602        |
| Chropyně      | 5085                        | 2473        | 2612        |
| Tlumačov      | 2521                        | 1262        | 1259        |
| Kvasice       | 2232                        | 1138        | 1094        |
| Skaštice      | 373                         | 193         | 180         |
| Břest         | 900                         | 443         | 457         |
| Sulimov       | 164                         | 78          | 86          |
| Karolín       | 244                         | 124         | 120         |
| Bělov         | 295                         | 150         | 145         |
| <b>CELKEM</b> | <b>18935</b>                | <b>9380</b> | <b>9555</b> |

Zdroj: ČSÚ, Veřejná databáze, zpracování vlastní

Graf 1 Vývoj počtu obyvatel na území MAS v letech 1995 - 2012



Zdroj: ČSÚ, zpracování vlastní

Tabulka 2 Přírozený přírůstek a přírůstek migrační v letech 1995 - 2012

| Rok  | Přírozený přírůstek | Přírůstek migrace |
|------|---------------------|-------------------|
| 1995 | -52                 | -3                |

|             |     |     |
|-------------|-----|-----|
| <b>2000</b> | -58 | -11 |
| <b>2005</b> | -13 | -90 |
| <b>2010</b> | 55  | -67 |
| <b>2012</b> | 18  | -98 |

Zdroj: ČSÚ, zpracování vlastní

### Věková struktura

Důležitým demografickým ukazatelem je věkové složení populace. Na území MAS je zaznamenán převažující regresivní typ populace, což znamená, že poproduktivní skupina převažuje nad před produktivní složkou obyvatelstva. Jedná se o vymírající populaci. Z toho plyne, že stabilně klesá počet nově narozených dětí a v delším časovém horizontu se bude celkový počet obyvatel snižovat. V takovémto případě zároveň dochází ke stárnutí populace a zvyšuje se ekonomická zátěž.

Tabulka 3 Věková struktura obyvatelstva v území MAS Jižní Haná k 31.12.2012

|                     |        | Počet obyvatel a procentní zastoupení |           |              |           |              |           |              |
|---------------------|--------|---------------------------------------|-----------|--------------|-----------|--------------|-----------|--------------|
|                     |        | Celkem                                | 0 - 14    | v %          | 15 - 64   | v %          | 65 a více | v %          |
| <b>MAS JH</b>       | Muži   | <b>9 380</b>                          | 1 410     | 7,45         | 6 745     | 35,62        | 1 225     | 6,47         |
|                     | Ženy   | <b>9 555</b>                          | 1 309     | 6,91         | 6 488     | 34,26        | 1 758     | 9,28         |
|                     | Celkem | <b>18 935</b>                         | 2 719     | <b>14,36</b> | 13 233    | <b>69,88</b> | 2 983     | <b>15,75</b> |
| <b>Zlínský kraj</b> |        | <b>587 693</b>                        | 84 163    | <b>14,32</b> | 401 633   | <b>68,34</b> | 101 897   | <b>17,34</b> |
| <b>ČR</b>           |        | <b>10 516 000</b>                     | 1 560 000 | <b>14,83</b> | 7 188 000 | <b>68,35</b> | 1 768 000 | <b>16,81</b> |

Zdroj: ČSÚ, Veřejná databáze, zpracování vlastní

Situace na území MAS je však příznivější než průměrně v kraji i v ČR. Při srovnání tohoto ukazatele ve všech třech územích má nejhorší postavení Zlínský kraj, viz tabulka 4.

Tabulka 4 Index stáří k 31.12.2012

|                 | <b>Celkem</b> | <b>Muži</b> | <b>Ženy</b> |
|-----------------|---------------|-------------|-------------|
| MAS JH          | 109,71        | 86,88       | 134,30      |
| Zlínský kraj    | 117,18        | 93,07       | 150,81      |
| Česká republika | 110,47        | 90,39       | 137,37      |

Zdroj: ČSÚ, Veřejná databáze, zpracování vlastní

Velmi často používanou charakteristikou věkové struktury obyvatelstva je index stáří, který vypovídá o stárnutí populace. Vyjadřuje, kolik obyvatel nad 65 let a více připadá na 100 dětí do 15. let. Takže z tabulky 4 můžeme vidět, že ve sledovaném území připadá na 100 dětí do 15. let 109,71 důchodců. Při porovnání jak se Zlínským krajem, tak také s Českou republikou, je tento ukazatel ve Zlínském kraji nejvyšší, v území MAS Jižní Haná nejnižší. Zajímavý je tento ukazatel u ženského pohlaví, kdy můžeme vidět, že ženy se oproti mužům dožívají vyššího věku a ve skupině 65 let a více mají převažující zastoupení.

### Vzdělanostní struktura

Důležitou charakteristikou struktury obyvatel je jeho vzdělanostní složení. V České republice rozlišujeme podle stupně dosaženého vzdělání obyvatele se základním vzděláním, středoškolským vzděláním bez maturity, středoškolským vzděláním s maturitou a s vysokoškolským vzděláním. Při porovnání mezi dvěma sčítáními obyvatel v roce 2001 a 2011 bylo zjištěno, že počet obyvatel ve věku 15 let a více klesl o 369 osob (o 2,3 %), což odpovídá klesajícímu počtu obyvatel v celém území. Počet obyvatel bez vzdělání zůstal v roce 2011 s rokem 2001 stejný, a to 54 osob. Za sledované období se zvýšil procentní podíl osob s úplným středním vzděláním s maturitou, s vyšším odborným a nástavbovým vzděláním a vysokoškolským vzděláním (o 3,0 %). Zatímco procentní podíl osob se základním a středním vzděláním včetně vyučení bez maturity za celé sledované období klesl – nejvíce u osob se základní a neukončeným vzděláním (o 4,6 %). Počet osob s vysokoškolským vzděláním při posledním sčítání lidu v roce 2011 se zvýšil ve všech obcích regionu (kromě Sulimova, kde zůstal stejný s rokem 2001). Za celkové území MAS Jižní Haná se počet vysokoškolsky vzdělaných osob zvýšil o 370 osob.

Tabulka 5 Vzdělanostní struktura obyvatelstva na území MAS Jižní Haná

|                                       |  | SLDB 2001 |       | SLDB 2011 |       |
|---------------------------------------|--|-----------|-------|-----------|-------|
|                                       |  | MAS JH    | v %   | MAS JH    | v %   |
| <b>Obyvatelstvo 15. leté a starší</b> |  | 16 204    | x     | 15 835    | x     |
| z toho podle stupně vzdělání          | bez vzdělání   | 54        | 0,33  | 54        | 0,34  |
|                                       | <b>základní včetně neukončeného</b>                          | 3 894     | 24,03 | 3 071     | 19,39 |
|                                       | <b>vyučení a střední odb. bez maturity</b>                   | 6 976     | 43,05 | 6 402     | 40,43 |
|                                       | <b>úplné střední s maturitou, vyšší odborné a nástavbové</b> | 4 309     | 26,59 | 4 685     | 29,59 |
|                                       | <b>vysokoškolské</b>   | 841       | 5,19  | 1 211     | 7,65  |

Zdroj: ČSÚ, SLDB 2001, 2011, zpracování vlastní

## Technická infrastruktura

Technická infrastruktura souvisí s velikostí jednotlivých obcí. Statistická data dokládají, že ve většině obcí ve sledovaném území je technická vybavenost na potřebné úrovni, v žádné z obcí nechybí ani kanalizace, ani vodovod, jen v některých obcích chybí čistírna odpadních vod (Karolín, Sulimov a Bělov). Plynovod je zaveden ve všech obcích regionu vyjma obce Bělov. Avšak v místních částech Hulína je zaveden jen plynovod a vodovod v Záhlinicích, v Chrástanech je vybudován jen vodovod, plynovod v této části není. Kanalizace je taktéž vybudovaná, ale ani v jedné z těchto místních částí není čistírna odpadních vod. V místní části Chropyně v Plešovci je veškerá infrastruktura.

## Doprava

Páteř téměř celého regionu tvoří silniční a železniční doprava. Vybudování dálniční sítě, která vede středem regionu, umožňuje výborné dopravní napojení vzhledem k blízkosti sjezdu z dálnice nebo rychlostní komunikace. Jedná se hlavně o dálnici D1, rychlostní komunikaci R55 a rychlostní komunikaci R49, která je v současné době ve stavu rozestavěnosti. Ne malou důležitost mají i silnice I. a II. třídy, které pro území znamenají dobrou dopravní dostupnost a s tím spojený potenciální hospodářský rozvoj regionu. Sjezd z dálnice nebo rychlostní komunikace v obci nebo v její blízkosti nebo silnice I. nebo II. třídy je téměř ve všech obcích regionu, vyjma obce Karolín a Sulimov.

Nejfrekventovanější silnicí v regionu je silnice č. 55 Přerov – Otrokovice, úsek Hulín – Tlumačov, kde při sčítání v roce 2010 byla naměřena frekvence dopravy 13 304 vozů za 24 hodin. Dále pak následuje stejná komunikace v úseku Břest – Hulín v celkovém počtu 8 071 vozů za 24 hodin. Dalšími měřenými úseky v území byly Břest – Skaštice (4 499 vozů/24h), Tlumačov – Kvasice (3 833 vozů/24h), Kvasice – Bělov (2 065 vozů/24h) a Skaštice – Chropyně (1 391 vozů/24h). Úseky mezi obcemi Kvasice – Karolín a Kvasice – Sulimov měřeny nebyly.

Železniční trať a s tím související přítomnost železniční stanice nebo zastávky je pouze v Chropyni, v Břestu, Hulíně a v Tlumačově. V ostatních obcích železniční doprava není. Hulín je významným dopravním železničním uzlem, odkud je vlakové spojení zajištěno po dvou tratích č. 303 Kojetín – Valašské Meziříčí a č. 330 Přerov – Břeclav. Na této trati pak leží stanice Břest, stanice v místní části Záhlinice a stanice Tlumačov. Železniční stanice Chropyně je napojena na trať Přerov – Brno.

Autobusové linky spádují hlavně do Kroměříže, Holešova a Bystřice pod Hostýnem, z jižní části území pak Otrokovice a Zlín. Dálkové spoje pak do Brna nebo přes Zlín do Luhačovic.

V obcích, kde je autobusová a zároveň i železniční doprava, je stav dopravní obslužnosti vyhovující (Chropyně, Hulín, Tlumačov, Břest), ale v ostatních obcích je dopravní obslužnost nedostatečná obzvlášť o víkendy. Obec Bělov tuto negativní situaci vyřešila Městskou hromadnou dopravou Otrokovice – Bělov v intervalu 4x denně včetně víkendy.

Na území MAS Jižní Haná je v několika obcích vymezen koridor pro vodní cestu. Jedná se o obce Hulín, Bělov, Skaštice, Kvasice a Chropyně. Kvasice mají tento koridor vymezený uvnitř nebo v blízkosti zastavěného území, což představuje

ohrožení v omezení územního rozvoje. Naopak v Hulíně je vymezená plocha pro nákladní přístav s překladištěm, což může znamenat příležitost pro rozvoj výroby a skladování a využití tohoto nákladního přístavu s překladištěm pro další hospodářský rozvoj. Existence vymezeného koridoru pro vodní cestu v území však může znamenat potenciální rozvoj cestovního ruchu z hlediska přepravy osob.

## **Vybavenost obcí a služby**

### Školství

Pouze v sedmi obcích je mateřská škola (MŠ není v Sulimově a v Bělově). Kapacita MŠ v území je celkově dostačující, v Hulíně je MŠ po rekonstrukci s navýšením kapacity, dále pak ve Skašticích a v Karolíně. V Tlumačově je v rozsahu 3 – 4 let kapacita vzhledem k vrcholu demografické křivky nedostačující, z dlouhodobého hlediska je však dostačující. Děti dojíždí do Kvasic a Otrokovic. V obcích Sulimov a Bělov, kde není MŠ, děti využívají okolní školky v obcích Karolín, Kvasice a spádovou MŠ v Otrokovicích.

V Hulíně, jako v jediném městě sledovaného území jsou v provozu jesle při MŠ Decent, které jsou plně využity.

V území je celkem pět základních škol od 1. – 9. stupně. Základní škola není jen v Karolíně, ve Skašticích, v Sulimově a v Bělově. ZŠ Hulín, Chropyně a Tlumačov nemá žádné dojíždějící žáky z ostatních obcí území, ale děti ze Skaštic dojíždějí do Břestu. Sulimov, Karolín a Bělov využívá kapacitu ZŠ v Kvasicích, většina dětí z Bělova dojíždí do Otrokovic. Kapacita základních škol je dostačující, většinou vyšší, než je momentální naplněnost vyplývající z demografického vývoje. V obcích s dojíždějícími dětmi jsou autobusové spoje upraveny tak, aby navazovaly na výuku.

V území MAS Jižní Haná jsou i základní umělecké školy, které se nachází v Hulíně a v Chropyni. V Hulíně se vyučuje hudební, výtvarný a literárně-dramatický obor, v Chropyni je pouze hudební obor, avšak zde navíc působí i Soukromá umělecká škola D-MUSIC, s.r.o. Vyučující z této soukromé školy dojíždí vyučovat hudební obory do Břestu.

Ani v jedné z obcí sledovaného regionu není střední škola.

### Zdravotnictví a sociální péče

Zdravotní střediska se v území nachází v Hulíně, Chropyni a v Tlumačově, kde jsou praktičtí lékaři, lékaři pro děti a dorost, zubní lékaři apod. a jejich ordinační hodiny jsou dostačující. V Břestě je praktický lékař a lékař pro děti a dorost, ve Skašticích jen lékař pro dospělé. V Kvasicích jsou praktičtí lékaři pro dospělé a lékaři pro děti a dorost, dále pak zubní lékař, ortoped, gynekolog. Tyto služby využívají i občané z okolních obcí (Sulimov, Karolín a Bělov), ve kterých nejsou žádné zdravotní služby. K specialistům a odborným lékařům se dojíždí do Kroměříže a do Zlína popřípadě do Otrokovic.

Lékárny jsou otevřeny denně v Hulíně, Chropyni, Tlumačově a v Kvasicích.

Domy s pečovatelskou službou jsou pouze v Chropyni, Hulíně a v Tlumačově. Kapacita je dostačující a vyhovující. V Kvasicích je Domov pro osoby se zdravotním postižením pro děti a mladé dospělé, kde je kapacita 30 míst obsazena. Dále pak se zde nachází Domov se zvláštním režimem pro osoby s duševním chronickým onemocněním. V Břestě je Domov pro seniory, kde není pečovatelská služba, jeho kapacita je dostačující. V žádné z obcí v území neexistuje pobytové zařízení pro přestárlé občany s pečovatelskou službou (Domov pro seniory). Tito občané jsou nuceni využívat služby v pobytových zařízeních v Cetechovicích, v Holešově, v Kroměříži, ve Zborovicích. V území působí pečovatelská služba DECENT Hulín, která poskytuje služby i pro Břest, dále pak pečovatelská služba Chropyně a dále v Kvasicích. V ostatních obcích například v Tlumačově zajišťuje služby pečovatelská služba Kroměříž, dále pak v Sulimově, v Karolíně pečovatelská služba z Kvasic, Bělov pak z Otrokovic. Nevyhovující stav je ve Skašticích, kde nejsou žádné služby tohoto typu.

### Komerční služby

Ve městech Hulín a Chropyně je celková vybavenost službami i obchody dobrá, nabídka základních řemeslníků je pestrá a dostatečná. Pouze v těchto dvou městech v území se nachází pobočka České spořitelny a 24 hodin denně jsou k dispozici bankomaty. V Břestě, Tlumačově a v Kvasicích jsou dostupné základní služby, jako jsou obchody se smíšeným zbožím, restaurace, avšak v Břestě chybí masna, v Tlumačově není restaurace s nabídkou teplých jídel a v Kvasicích není kavárna, cukrárna a občanům chybí bankomat. V Tlumačově je nevyhovující stávající objekt Domu služeb a je naplánována jeho rekonstrukce na rok 2016-2018. V Sulimově a v Karolíně chybí obchod se základními potravinami, do Karolína však dojíždí pojiždné pekařství a masna. V Bělově se obchod se smíšeným zbožím nachází.

Pobočky České pošty se nachází v Hulíně, Chropyni, Kvasicích, v Tlumačově, kde je i provozní doba dostačující, v Břestě je nedostačující provozní doba pro zaměstnané občany. Pro Bělov, Karolín a Sulimov je k dispozici pošta v Kvasicích, ze Skaštic občané za poštovními službami dojíždí do Kroměříže.

V Hulíně se nachází 3 čerpací stanice a dále po jedné v Chropyni, Břestě, v Tlumačově a v Kvasicích.

Některé chybějící služby nebo větší rozsah poskytovaných služeb občané řeší dojížděním za nimi do blízkého okresního města Kroměříž, krajského města Zlína a v poslední době díky výhodnému spojení dálnicí D1 i do Brna.

### Ostatní občanská vybavenost

Ve všech obcích kromě Karolína a Skaštic je kulturní zařízení. V Hulíně a v Chropyni jsou kulturní střediska, která pořádají významné kulturní a společenské akce v obcích. V Tlumačově kulturní a sportovní akce zajišťuje Kulturní a informační středisko Tlumačov. Chropyně plánuje zřízení informačního centra v roce 2015. V Tlumačově je kulturní zařízení v nevyhovujícím stavu, již neprobíhají žádné kulturní akce. V Břestě a v Kvasicích je nutná rekonstrukce kulturního zařízení, ale zde se kulturní akce nadále pořádají. V Sulimově je naplánována oprava kulturního domu na roky 2014-2015, v Karolíně pořádají kulturní akce v hasičské zbrojnici, která je

nevyhovující, proto mají naplánovanou rekonstrukci a přístavbu společenského sálu. Ve Skašticích je taktéž naplánováno vybudovat společenský sál pro více lidí.

Dále ve sledovaném území se provozují venkovní areály pro společenské akce. Tyto se nacházejí v Hulíně, v Břestě je nově zrekonstruovaný, v Kvasicích, v Tlumačově (nově zrekonstruované v roce 2012), v Sulimově, v Bělově i Karolíně. Nutná obnova tohoto areálu je v Kvasicích.

Ve všech obcích regionu se nachází veřejná knihovna, v regionu nemá žádná obec stálé kino, pouze v Hulíně se provozuje v letních měsících letní kino, ve třech obcích je muzeum (Hulín, Kvasice, Chropyně), v jedné z obcí je galerie (Chropyně). Malá obecní muzea a galerie prezentují území turistům a zároveň slouží jako zázemí pro udržení historické tradice a identity regionu.

V Hulíně a v Chropyni jsou nově zrekonstruovaná městská koupaliště s vyhřívanou vodou, s brouzdalištěm pro děti. V Chropyni je navíc tobogán, lezecká stěna, masážní lavice, skluzavka. V Kvasicích je nefunkční koupaliště v havarijním stavu, v ostatních obcích koupaliště není.

Velký sportovní areál s travnatým fotbalovým hřištěm, s hřištěm s umělou trávou a lehkootletickým areálem je v Hulíně a v Chropyni. Fotbalové hřiště nemají malé obce Karolín, Sulimov, Bělov. V Břestě je nově postavena víceúčelová sportovní hala a v sousedství vybudován sportovní venkovní areál s hřištěm s umělým povrchem. Víceúčelové hřiště s umělým povrchem není v obci Skašnice, Kvasice a Bělově. Budovy Sokolovny, které vyžadují rekonstrukci, se nachází v Chropyni, Hulíně, Kvasicích Tlumačově. Tenisové kurty jsou vybudovány v Hulíně, Chropyni a Břestě. V Chropyni a Kvasicích je střelnice. Dětské hřiště plánují vybudovat v Karolíně a Bělově, a také v Plešovci, místní části Chropyně. V každé obci je cvičiště pro požární sport, které využívají Sbory dobrovolných hasičů. V zemském hřebčinci v Tlumačově trénuje v hale voltžní oddíl. Kynologické cvičiště je v Chropyni.

Budoucí investice se musí zaměřovat především na doplnění či rekonstrukce zařízení pro služby a život na venkově, kultivaci veřejných prostor obcí, infrastrukturu, ale také financování a podporu místních kulturních zařízení, která neslouží jen místním obyvatelům, ale rozvíjí případný cestovní ruch.

## **Bydlení**

Domovní a bytový fond je jedním z nejdůležitějších faktorů životní úrovně obyvatelstva. Z posledního sčítání lidu v roce 2011 tvořil domovní fond na území MAS Jižní Haná celkem 4 280 domů, bytů a ostatních budov z toho mají největší zastoupení rodinné domy, které z celkového počtu tvoří 91,42 %. Bytové domy v některých malých obcích v území ani nejsou zastoupeny (ve Skašticích, v Sulimově, Karolíně a Bělově). V období let 2003 až 2012 bylo na území MAS dokončeno celkem 298 bytů, což v přepočtu na 1 000 obyvatel činí 15,7 bytu. Nejvíce se stavělo v malých obcích (Bělov 50,8 bytů na 1 000 obyvatel; Sulimov 30,5; Skašnice 29,5), ve větších obcích naopak relativně málo (Kvasice a Tlumačov 11-12). V tabulce 6 je přehled vývoje domovního fondu v jednotlivých obcích v území MAS Jižní Haná.



Tabulka 6 Domovní fond v území MAS Jižní Haná

|                  | 2003      | 2004      | 2005      | 2006      | 2007      | 2008      | 2009      | 2010      | 2011      | 2012      | Celkem     |
|------------------|-----------|-----------|-----------|-----------|-----------|-----------|-----------|-----------|-----------|-----------|------------|
| <b>Hulín</b>     | 1         | 7         | 3         | 2         | 6         | 33        | 2         | 42        | 7         | 9         | <b>112</b> |
| <b>Chropyně</b>  | 3         | 8         | 20        | 4         | 5         | 2         | 22        | 5         | 2         | 9         | <b>80</b>  |
| <b>Břest</b>     | 2         | 3         | 2         | 2         | 1         | 1         | 2         | 4         | 1         | -         | <b>18</b>  |
| <b>Skaštice</b>  | 1         | 2         | -         | 2         | -         | -         | 1         | 3         | 1         | 1         | <b>11</b>  |
| <b>Tlumačov</b>  | 3         | 7         | -         | 5         | 1         | 3         | 2         | 1         | 3         | 5         | <b>30</b>  |
| <b>Kvasice</b>   | 6         | -         | 5         | 2         | 6         | -         | 2         | 1         | 2         | 1         | <b>25</b>  |
| <b>Sulimov</b>   | -         | -         | 2         | 1         | -         | 1         | 1         | -         | -         | -         | <b>5</b>   |
| <b>Karolín</b>   | -         | -         | -         | -         | 2         | -         | -         | -         | -         | -         | <b>2</b>   |
| <b>Bělov</b>     | 1         | 1         | 2         | -         | -         | 2         | 2         | 3         | 2         | 2         | <b>15</b>  |
| <b>Za MAS JH</b> | <b>17</b> | <b>28</b> | <b>34</b> | <b>18</b> | <b>21</b> | <b>42</b> | <b>34</b> | <b>59</b> | <b>18</b> | <b>27</b> | <b>298</b> |

Zdroj: ČSÚ, zpracování vlastní

Ve všech obcích území MAS Jižní Haná chybí startovací byty pro mladé rodiny s dětmi, po kterých je poptávka.

## Životní prostředí

### Ovzduší

Řešené území je označeno jako oblast se zhoršenou kvalitou ovzduší. Hlavně ve městech Hulín a Chropyně se nachází stacionární zdroje znečištění ovzduší, jak tepelné tak i technologické. Dalším výrazným zdrojem znečištění ovzduší jsou jak ve městech, tak i v dalších obcích sledovaného území přetrvávající lokální topeniště na tuhá paliva, i když je území převážně plynofikováno. Ve všech obcích území MAS Jižní Haná se taktéž nachází staré ekologické zátěže kromě Sulimova.

Ovzduší se zlepšilo vzhledem k otevření nově vybudované dálnice D1 a rychlostní komunikace R55, které z větší části odklonily dopravu z Břestu, Hulína i Tlumačova. Bělov, Sulimov, Karolín a Kvasice jsou mimo frekventované silnice, a proto je v této části území zhoršená kvalita ovzduší pouze díky nepříjemnému zápachu ze Zemědělského družstva Kvasice.

### Ochrana vod

V jižní části MAS Jižní Haná protéká řeka Morava, do níž se v katastru města Hulína vlévá řeka Rusava. Na levém břehu řeky Rusavy je soustava rybníků (Záhlinické rybníky), které zahrnují rybník Pláňavský, Doubravický, Němčický a Svárov. Chropyní protéká říčka Malá Bečva a nachází se zde Chropyňský rybník a rybník Hejtman. Téměř celé území sledovaného regionu se nachází v chráněné oblasti přirozené akumulace vod (CHOPAV) kromě obce Karolín a Sulimov. Jedná se o oblast Kvartéru řeky Moravy, které pro své přírodní podmínky tvoří významnou přirozenou akumulaci povrchových a podzemních vod a tedy jsou chráněnými oblastmi přirozené akumulace vod. Celé území MAS Jižní Haná se nachází v ochranném pásmu tohoto vodního zdroje.

V obcích Hulín, Chropyně a Břest je situováno jímací území, které je jedním ze zdrojů skupinového vodovodu Kroměříž.

Na většině obcí z území MAS Jižní Haná se nachází záplavové území (Chropyně, Skaštice, Hulín, Břest, Tlumačov, Kvasice a Bělov). Tyto obce mají i záměr výstavby protipovodňové hráze nebo suché vodní nádrže.

### Odpadové hospodářství

Na území MAS Jižní Haná působí RESO, DSO Regionální ekologické sdružení obcí, dobrovolný svazek obcí, které sdružuje obce Hulín, Chropyně, Skaštice a další obce, které však nejsou součástí MAS Jižní Haná. Pro tyto obce smluvně zajišťuje systém třídění, svozu a dotřídování vytříděných složek z komunálního odpadu. V obci Hulín, Chropyně, Tlumačov, Kvasice je vybudován sběrný dvůr, ostatní obce jako jsou Sulimov, Karolín a Bělov využívají sběrný dvůr v Kvasicích. Kompostárna je vybudována v Tlumačově a v Kvasicích, v Chropyni je podaná žádost o dotaci na vybudování tohoto zařízení.

### Ochrana půdy

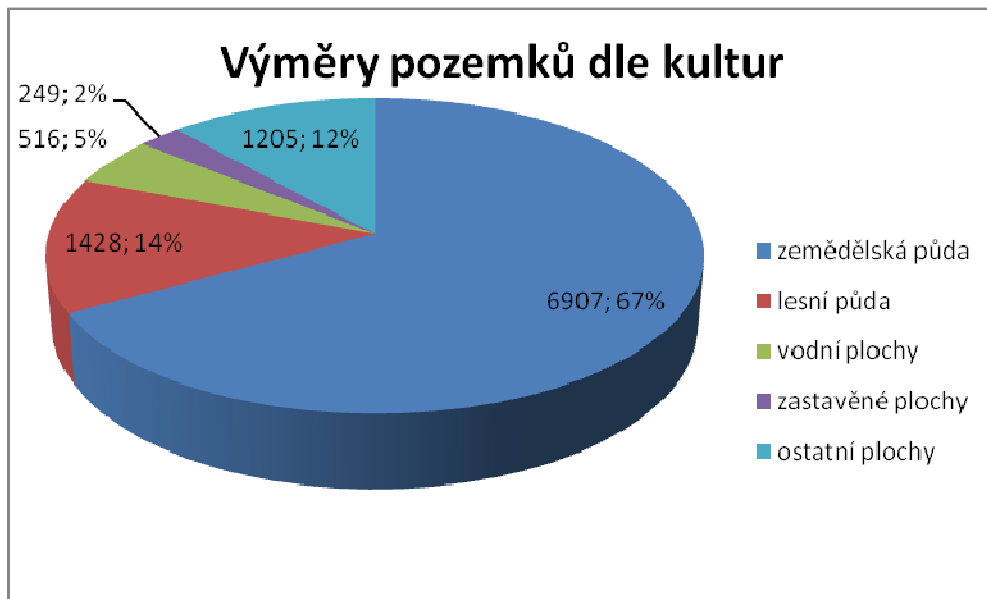
Území MAS Jižní Haná je převážně odlesněné a zorané. Převažuje agrární krajina s ostrůvky malých polních lesíků. V okolí řeky Moravy, v jižní části území jsou ve větší míře zastoupeny trvalé travní porosty – louky a lužní lesy vázané na nivu Moravy. Stejně tak v severní části území je ze své západní strany lemovaná lužními lesy.

Tabulka 7 Výměra jednotlivých druhů pozemků MAS Jižní Haná dle kultur

| Druh pozemku                | Výměra (ha) | Výměra (%) |
|-----------------------------|-------------|------------|
| <b>Celková výměra území</b> | 10 306      | 100,00     |
| <b>Zemědělská půda</b>      | 6 907       | 67,02      |
| <b>Lesní půda</b>           | 1 428       | 13,86      |
| <b>Vodní plocha</b>         | 249         | 2,42       |
| <b>Ostatní plocha</b>       | 1 205       | 11,69      |

Zdroj: Rozbor udržitelného rozvoje území obce, zpracování vlastní

Graf 2 Výměry pozemků podle kultur v území MAS Jižní Haná



Zdroj: zpracování vlastní

Z grafu 2 je zřejmé, že většinu území MAS Jižní Haná tvoří zemědělská půda (67 %). Menší část tvoří lesní půda (14 %) a ostatní plochy (12 %). Ostatní druhy pozemků – vodní plochy a zastavěné plochy jsou svou výměrou v území zanedbatelné.

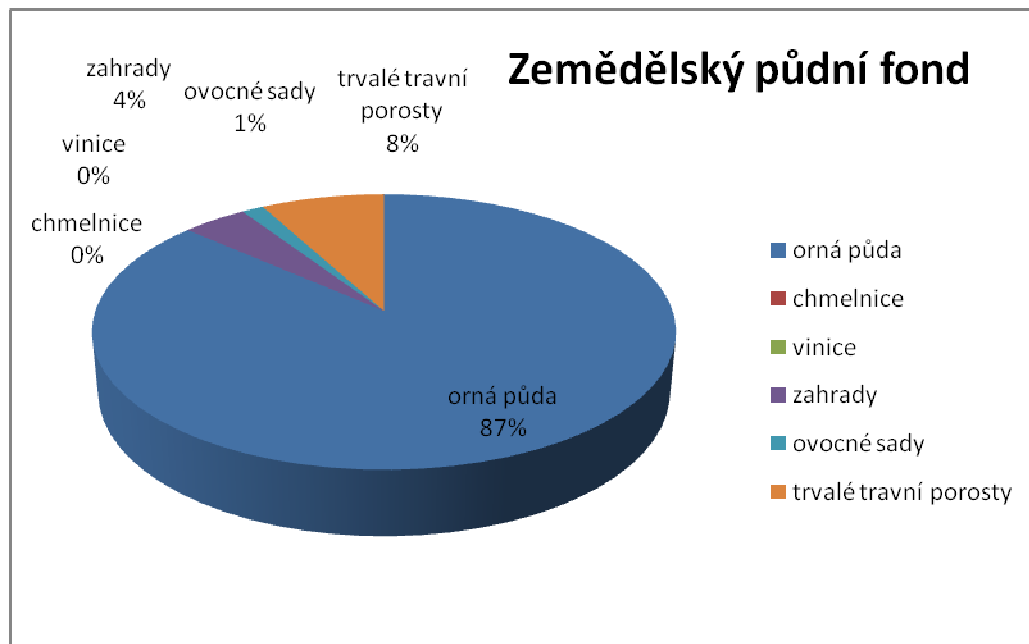
Vzhledem k téměř rovinnému území jsou půdy ohrožovány vodní erozí v minimální míře, hrozbou mohou být pouze eroze větrné.

Tabulka 8 Výměra zemědělského půdního fondu v území MAS Jižní Haná

| Druh pozemku           |                              | Výměra (ha) | Výměra (%) |
|------------------------|------------------------------|-------------|------------|
| <b>Zemědělská půda</b> |                              | 6 907       | 100,00     |
| <b>Z toho</b>          | <b>Orná půda</b>             | 5 975       | 86,51      |
|                        | <b>Chmelnice</b>             | 0           | 0          |
|                        | <b>Vinice</b>                | 0           | 0          |
|                        | <b>Zahrady</b>               | 287         | 4,16       |
|                        | <b>Ovocné sady</b>           | 97          | 1,40       |
|                        | <b>Trvalé travní porosty</b> | 547         | 7,92       |

Zdroj: Rozbor udržitelného rozvoje území obce, zpracování vlastní

Graf 3 Rozdělení pozemků zemědělského půdního fondu



Zdroj: ČSÚ, stav k 31.12.2012, zpracování vlastní

V tabulce 8 je rozdělen zemědělský půdní fond na jednotlivé kultury, kterými jsou orná půda, chmelnice, vinice, zahrady, ovocné sady a trvalé travní porosty. Jak již tabulka napovídá nebo i výše uvedený graf 3, je zřejmé, že jednoznačně v území převažuje orná půda (87 %), dále následují trvalé travní porosty (8 %), zahrady (4 %) a ovocné sady (1 %). Chmelnice a vinice ve sledovaném území nejsou žádné.

### Ochrana přírody a krajiny

Území je provázáno sítí biocenter a biokoridorů, které jsou v nadregionální, regionální či lokální úrovni na většině řešeného území. Jedná se o tzv. ÚSES neboli územní systém ekologické stability. Jde o schopnost krajiny samovolnými vnitřními procesy vyrovnávat rušivé vlivy vnějších faktorů bez trvalého narušení přírodních mechanismů, to znamená, že se systém brání změnám během působení cizího činitele zvenčí nebo se vrací po skončeném působení cizího činitele k normálu. Nadregionální biocentrum má pouze Chropyně, ale nadregionální biokoridory jsou ve Skašticích, Hulíně, Chropyni, Kvasicích či v Bělově. Lokální biocentra a lokální biokoridory jsou ve všech obcích sledovaného území vyjma obce Sulimov.

Dále se v území nachází Evropsky významné lokality NATURA 2000 (obce Skaštice, Hulín, Sulimov, Chropyně, Karolín, Kvasice), přírodní památky (Tlumačov, Chropyně), přírodní park (Hulín, Sulimov, Karolín, Kvasice, Bělov), památné stromy (Skaštice, Hulín, Břest, Chropyně, Kvasice) a významné krajinné prvky registrované (Hulín a Chropyně).

## Energetika

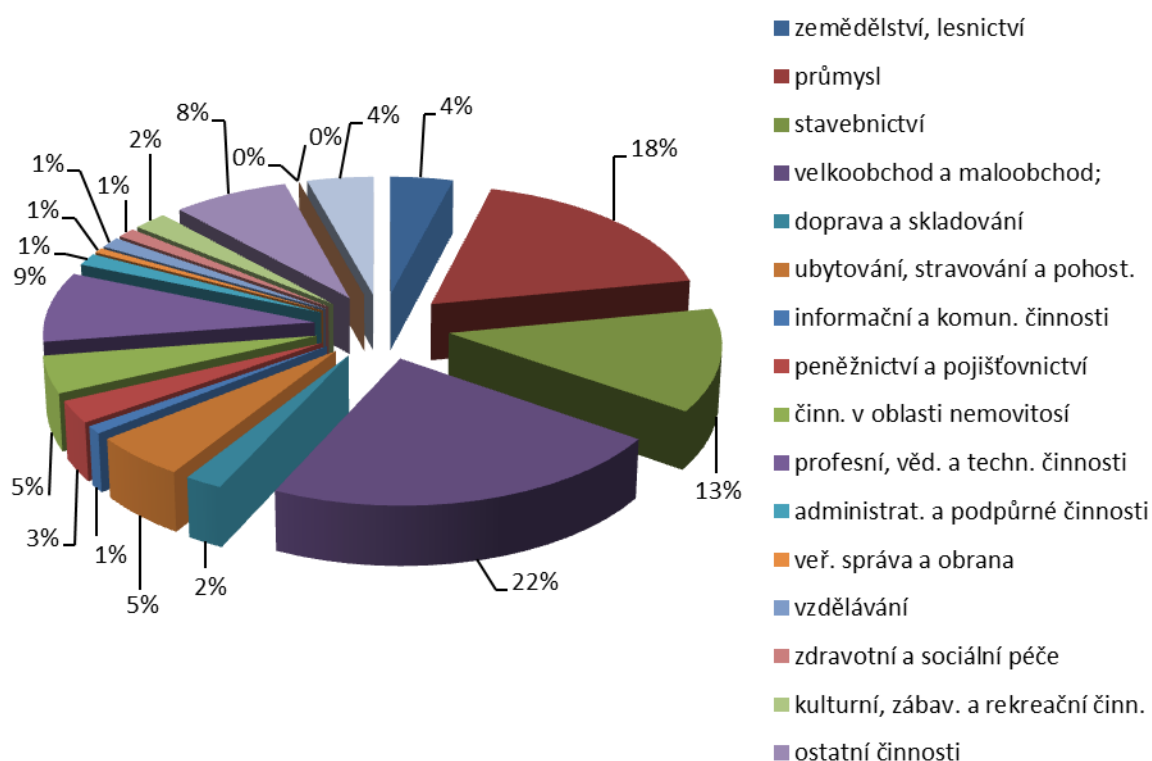
Celé území MAS Jižní Haná je plně elektrifikované, chystají se pouze částečné rekonstrukce v některých obcích, jejichž investorem bude energetická společnost.

Fotovoltaiky jsou umístěny v obcích Břest, Hulín, Chropyně a Tlumačov. Vodní elektrárna je v Chropyni v lokalitě zvané „Mlýn“ a v Bělově je vodní elektrárna na Bělovském jezu.

## Podnikání, výroba, trh práce

V řešeném regionu je celkem 3 614 podnikatelských subjektů. Z toho přes 53 % tvoří stavebnictví, průmysl a velkoobchod a maloobchod. Z významných průmyslových subjektů můžeme jmenovat např. TOS Hulín, a.s., Triangolo, s.r.o., Modikov, s.r.o., Pilana Knives, s.r.o., Pilana nástrojárna, s.r.o., Slévárna Pilana Hulín, spol. s r.o., Gottschol Alcuilux CZ, s.ro., Montkovo s.r.o., Ermonta, Metalšrot.

Graf 4 Hospodářská činnost na území MAS Jižní Haná podle převažující činnosti



Zdroj: ČSÚ, MOS 2012, zpracování vlastní

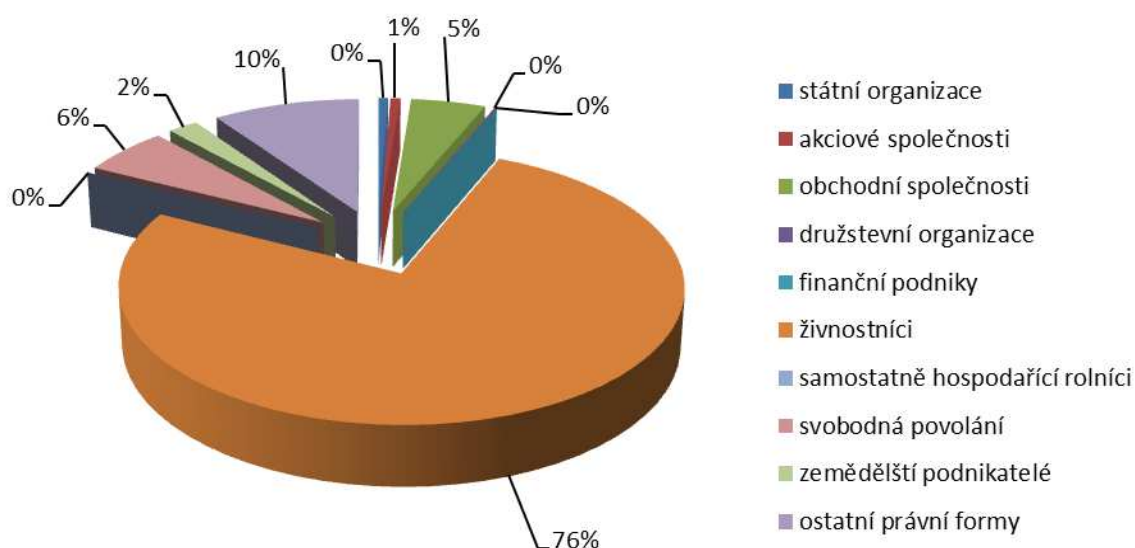
Počet subjektů podnikajících v zemědělství je 148, což znamená, že se jedná pouze o 4 % z celkového počtu. Mezi zemědělské subjekty se v území řadí Agro Ječmínek, a.s., Kompostárna Jaroslav Zimčík, Zámoraví a.s., Zemský hřebčinec, ZP Kvasice, a.s.

Další činnosti jsou v regionu zastoupeny od 1 % do 10 %, za zmínku stojí např. profesní, vědecké a technické činnosti, ubytovací a stravovací činnosti, činnosti v oblasti nemovitostí nebo ostatní činnosti. Mezi ostatní subjekty patří zejména V-okno – výroba plastových oken a dveří, firma Stodůlka – výroba hraček, VYDOZ – výroba značení, ORTIKA a.s., vyrábějící ortézy.

Následující graf 5 znázorňuje hospodářskou činnost v řešeném území rozdělenou podle právní formy. Z tohoto grafu je zřejmé, že jednoznačně v území převažují živnostníci (76 %) a dále obchodní společnosti, zemědělství podnikatelé a svobodná povolání. Další právní formy jsou zanedbatelné.

Území pro podnikání jsou vymezeny v Hulíně, v Chropyni, kde se využívá areál bývalého Technoplastu a dále v Tlumačově. V ostatních obcích jsou volné plochy vymezeny územním plánem obce, ale zatím není o ně zájem ze strany investorů.

Graf 5 Hospodářská činnost na území MAS Jižní Haná podle právní formy

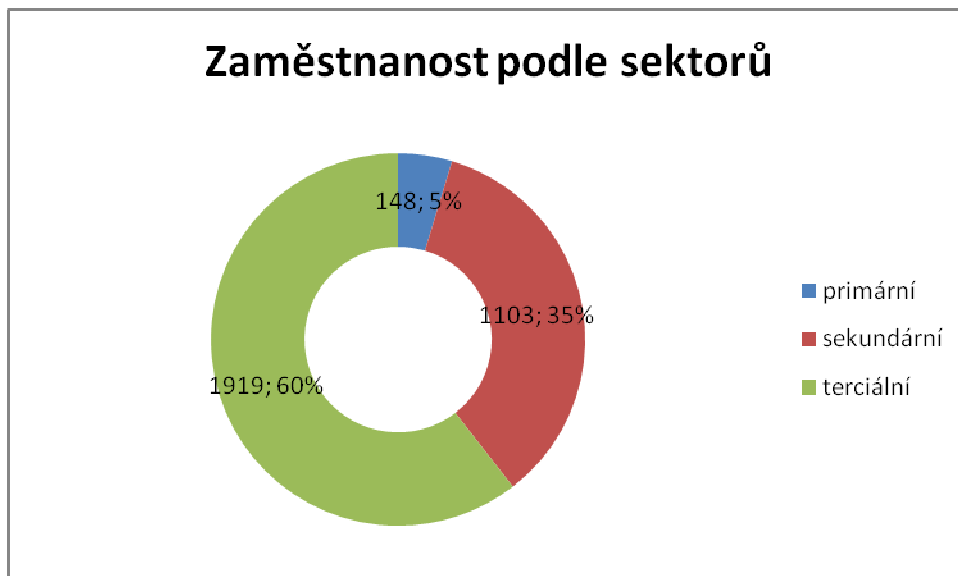


Zdroj: ČSÚ, MOS 2012, zpracování vlastní

### Zaměstnanost, nezaměstnanost

Strukturu zaměstnanosti můžeme rozdělit podle sektorů a to primárního, sekundárního a terciárního. Následující graf 6 zobrazuje procentuální podíl rozložení jednotlivých sektorů v území MAS Jižní Haná. Velmi silné je zastoupení terciéru (60 % zaměstnaných), naopak zaměstnanost v priméru je jen okrajová (5 %).

Graf 6 Struktura zaměstnanosti v území podle sektorů k 31.12.2012



Zdroj: ČSÚ, zpracování vlastní

Oblasti trhu práce patří s ohledem na rozvoj území k velmi sledovaným statistikám. Data za jednotlivé obce jsou však k dispozici jen do roku 2011.

Tabulka 9 Uchazeči o zaměstnání a míra nezaměstnanosti v jednotlivých obcích

|                 | Uchazeči o zaměstnání |      |      | Míra nezaměstnanosti v % |       |       |
|-----------------|-----------------------|------|------|--------------------------|-------|-------|
|                 | 2009                  | 2010 | 2011 | 2009                     | 2010  | 2011  |
| <b>Hulín</b>    | 541                   | 455  | 406  | 13,65                    | 11,25 | 9,83  |
| <b>Chropyně</b> | 392                   | 359  | 335  | 13,78                    | 12,28 | 11,35 |
| <b>Břest</b>    | 49                    | 51   | 42   | 10,75                    | 11,18 | 8,99  |
| <b>Skaštice</b> | 33                    | 35   | 29   | 19,08                    | 20,23 | 13,87 |
| <b>Tlumačov</b> | 137                   | 130  | 117  | 11,10                    | 10,53 | 9,24  |
| <b>Kvasice</b>  | 123                   | 113  | 98   | 11,00                    | 9,99  | 8,62  |
| <b>Bělov</b>    | 9                     | 7    | 9    | 7,69                     | 5,98  | 7,69  |
| <b>Sulimov</b>  | 9                     | 9    | 6    | 10,11                    | 10,11 | 6,74  |
| <b>Karolín</b>  | 16                    | 15   | 15   | 13,56                    | 11,86 | 9,32  |

Zdroj: ČSÚ, veřejná databáze, zpracování vlastní

Tabulka 10 Míra nezaměstnanosti - srovnání

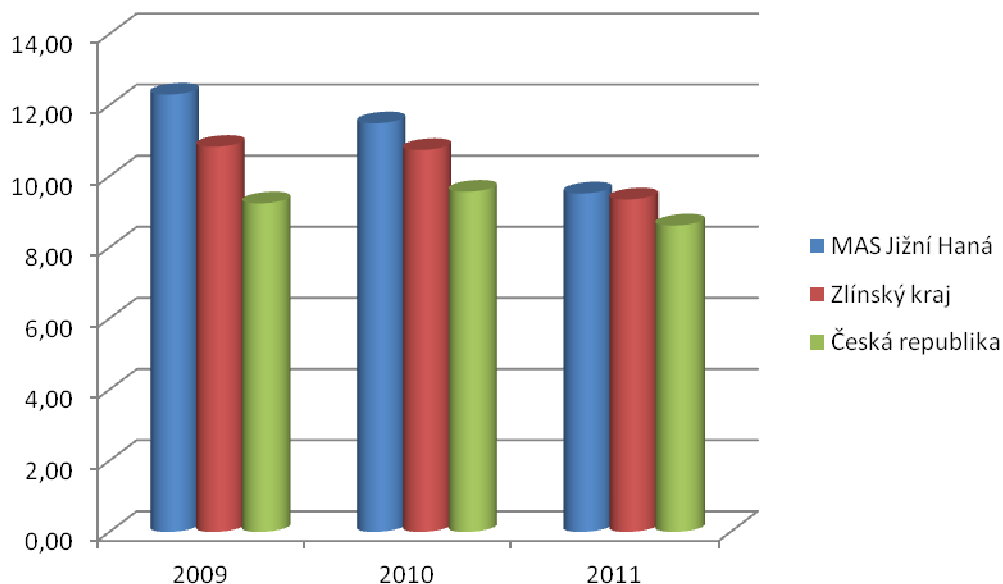
|                        | Míra nezaměstnanosti v % |       |      |
|------------------------|--------------------------|-------|------|
|                        | 2009                     | 2010  | 2011 |
| <b>MAS Jižní Haná</b>  | 12,30                    | 11,49 | 9,52 |
| <b>Zlínský kraj</b>    | 10,83                    | 10,74 | 9,35 |
| <b>Česká republika</b> | 9,24                     | 9,57  | 8,62 |

Zdroj: ČSÚ, veřejná databáze, zpracování vlastní

Tabulka 9 vypovídá o počtu uchazečů o zaměstnání a o míře nezaměstnanosti v jednotlivých obcích sledovaného území. Při srovnání let 2009, 2010 a 2011 je zřejmé, že v území se snižuje počet uchazečů o zaměstnání a taktéž se snižuje míra nezaměstnanosti.

Tabulka 10 a následující graf 7 znázorňují a srovnávají míru nezaměstnanosti v letech 2009, 2010 a 2011 za celé území MAS Jižní Haná, za Zlínský kraj a za celou Českou republiku. Z grafu je zřetelné, že míra nezaměstnanosti v jednotlivých letech ve všech třech územích klesá. V území MAS Jižní Haná je míra nezaměstnanosti vyšší než za Zlínský kraj či Českou republiku avšak pozitivní je, že ve sledovaných letech má klesající vývoj.

Graf 7 Míra nezaměstnanosti



Zdroj: ČSÚ, veřejná databáze, zpracování vlastní

Následující tabulka znázorňuje počet vyjíždějících obyvatel sledovaného území do zaměstnání a dětí do škol. Strategickým potenciálem je vybudování dálnice a rychlostní komunikace a její dostupnost pro obyvatele z území, čímž se výrazně snížil dojezdový čas do Brna, pro některé obyvatele zejména ze severu území do Zlína a dále pak i do Přerova a Olomouce.



Tabulka 11 Vyjíždějící do zaměstnání a škol

|                           |                                  |                               |       |
|---------------------------|----------------------------------|-------------------------------|-------|
| <b>Vyjíždějící celkem</b> |                                  | 6 018                         |       |
| <b>V tom</b>              | <b>Vyjíždějící do zaměstnání</b> |                               | 4 331 |
|                           | <b>v tom</b>                     | <b>V rámci obce</b>           | 1 131 |
|                           |                                  | <b>Do jiné obce okresu</b>    | 1 800 |
|                           |                                  | <b>Do jiného okresu kraje</b> | 863   |
|                           |                                  | <b>Do jiného kraje</b>        | 468   |
|                           |                                  | <b>Do zahraničí</b>           | 69    |
|                           |                                  | <b>Vyjíždějící do škol</b>    |       |
|                           | <b>V tom</b>                     | <b>V rámci obce</b>           | 449   |
| <b>Mimo obec</b>          |                                  | 1 238                         |       |

Zdroj: ČSÚ, SLDB 2011, zpracování vlastní

V následující tabulce 12 je vypočítán procentuální podíl obyvatel v jednotlivých obcích území MAS Jižní Haná, kteří dojíždí do zaměstnání a do škol. Nejvíce k celkovému počtu obyvatel obce vyjíždí občané Karolína (44,26 %) dále pak ze Skaštic (38,87 %), Břestu (37,66 %), Sulimova (37,80 %) a z Hulína (35,00 %). Nejméně obyvatel vyjíždí z Tlumačova. Dle dotazníkového šetření se nejvíce dojíždí do Kroměříže, do Otrokovic, do Zlína a do Přerova. Nejvíce dotázaných využívá k přepravě osobní automobil (23,13%).

Tabulka 12 Procentuální podíl vyjíždějících do zaměstnání a do škol z jednotlivých obcí

| <b>Obec</b>      | <b>Počet obyvatel</b> | <b>Vyjíždějící celkem</b> | <b>Vyjíždějící (%)</b> |
|------------------|-----------------------|---------------------------|------------------------|
| <b>Hulín</b>     | 7 121                 | 2 494                     | <b>35,00</b>           |
| <b>Chropyně</b>  | 5 085                 | 1 400                     | <b>27,53</b>           |
| <b>Tlumačov</b>  | 2 521                 | 659                       | <b>26,14</b>           |
| <b>Kvasice</b>   | 2 232                 | 711                       | <b>31,85</b>           |
| <b>Skaštice</b>  | 373                   | 145                       | <b>38,87</b>           |
| <b>Břest</b>     | 900                   | 339                       | <b>37,66</b>           |
| <b>Sulimov</b>   | 164                   | 62                        | <b>37,80</b>           |
| <b>Karolín</b>   | 244                   | 108                       | <b>44,26</b>           |
| <b>Bělov</b>     | 295                   | 100                       | <b>33,89</b>           |
| <b>Za MAS JH</b> | <b>18 935</b>         | <b>6 018</b>              | <b>31,78</b>           |

Zdroj: ČSÚ, zpracování vlastní

## **Spolky, neziskový sektor**

Všechny obce žijí bohatými aktivitami, vždy závislými na konkrétních podmínkách. V menších obcích se většinou na spolkovém životě významně podílejí sbory dobrovolných hasičů, častá je aktivní činnost a zapojení sportovních organizací a klubů, kde významnou roli hrají fotbalisté nebo členové Sokola, dále fungují kluby např. hokeje, cyklistiky, turistiky, rybářství, gymnastiky a dokonce v Kvasicích lze trénovat i bojová umění a v Hulíně např. judo. Spolky v území pak doplňují myslivecká sdružení, folklorní soubory, zahrádkáři, organizace pro ženy dále pak Český červený kříž, chovatelé holubů, včelaři, modeláři, ochránci přírody. Děti pak mohou najít seberealizaci ve skautu a obdobných skupinách, domech dětí a mládeže, turistických oddílech a ve městech v pobočkách základních uměleckých škol. Ve Skašticích pak mají mladí dospělí tzv. „Skaštickou chasu“, která zajišťuje uchování tradic v obci jako například vodění medvěda, kácení máje, pochovávání basy. V Břestu funguje spolek „Hanácká družina“, která organizuje akce související s hanáckými kroji, například spoluorganizuje Dožínky. Významným činitelem kulturního dění v regionu je také dechová kapela Hulíňané.

Mezi pořádané kulturní a sportovní akce lze uvést například: obecní hody, turnaje, krojované slavnosti, vánoční jarmarky, stavění a kácení máje, dětské dny atd. Mezi akce s regionálním významem patří zejména Festival Václava Smoly – festival mládežnických dechových hudeb, Hanácké slavnosti, Voltiční závody, soutěž v jednotlivcích v aerobiku, Kulturní dny Karolín, HULMEN – triatlonový závod, HULMENSKÁ DESÍTKA, soutěž mažoretok, fotbalové turnaje, Odemykání a zamykání Moravy – vodácká akce, Výstava chovatelů koní Moravy a Slezska, apod.

## **Turistický ruch**

V řešeném území MAS Jižní Haná je několik turisticky atraktivních míst, jako např. Chropyňský zámek, na území města Chropyně se nachází lázeňský vyvěrající pramen, který však není ve vlastnictví města. Dále stojí za zmínku nově zrekonstruované Muzeum Františka Skopalíka v Záhlinicích, kde kromě stálé výstavy se pořádají různé kulturní akce, dále pak Záhlinické rybníky s přilehlým lužním lesem Filena. V jižní části území v obci Bělov je začátek Bařova kanálu vedoucího podél řeky Moravy, který je možné využít jak k lodní přepravě, tak k cykloturistice. Obec Bělov je taktéž nástupním místem do Chřibů.

Ubytovací zařízení v území jsou v Hulíně motorest „U Jerryho“ s cca 40 lůžky, dále v Chropyni hotel a ubytovna Ječmínek s 35 lůžky, ubytovna Sportareál v Kvasicích s 30 lůžky, v Bělově jsou k pronájmu 3 apartmány v soukromí.

Cyklostezky územím prochází, ale nejsou propojeny jednotlivé obce. Územím Jižní Hané prochází síť cyklotras i cyklostezek, z nichž nejdůležitější je dálková cyklotrasa kolem Bařova kanálu, která vede z Olomouce přes Kroměříž a Otrokovice až do Hodonína. Spojuje Chropyň, Kvasice a Bělov. Cyklotrasa, která spojuje Hulín s Tlumačovem, schází propojení s cyklotrasou kolem Bařova kanálu. Dále územím prochází cyklotrasa z Kroměříže přes Hulín do Bystřice pod Hostýnem a z Kroměříže okolo Záhlinických rybníků do Fryštáku.

Vhodné by bylo propojit území MAS Jižní Haná novou cyklotrasou z Chropyně přes Skaštice, Břest do Hulína, kde už by se navázala na stávající cyklotrasu z Hulína do

Tlumačova. Dále pak z Tlumačova nové napojení přes Kvasice do Karolína a Sulimova na Vrbku, kde už je stávající cyklotrasa přes Chříby.

Vyznačené koňské trasy v území nejsou, i když se v území MAS Jižní Haná nachází Zemský hřebčinec v Tlumačově a Jezdecký oddíl RAMIR v Bělově.

Naučné stezky jsou okolo Chropyně, v Kvasicích u rybníčků a ze Záhlinických rybníků přes lužní les do Kroměříže.

Mezi doprovodnou turistickou infrastrukturu můžeme zařadit cykloservisy v Hulíně a Chropyni.

| Č. trasy | Název trasy   |
|----------|---|
| 47       | Olomouc – Kroměříž – Kvasice - Uherské Hradiště - Hodonín |
| 5033     | Kroměříž – Hulín – Hustopeče nad Bečvou                   |
| 5034     | Kroměříž – Záhlinice – Fryšták                            |
| 5181     | Hulín – Tlumačov - Otrokovice                             |

### Bezpečnost

Bezpečnost a pořádek ve všech obcích území MAS Jižní Haná sjednává pouze Policie ČR. Obvodní oddělení Kroměříž zajišťuje pořádek v obcích Bělov, Karolín, Kvasice a Sulimov. Obvodní oddělení Hulín má místní příslušnost k obcím Hulín, Břest, Chropyně a Skaštice a obvodní oddělení Otrokovice pak zajišťuje bezpečnost a pořádek v Tlumačově. Všechna obvodní oddělení spadají pod vedoucího příslušného územního odboru, jejichž nadřízeným je ředitel Krajského ředitelství policie Zlínského kraje. V žádné obci z území MAS Jižní Haná není zřízena městská policie. Vandalismus převažuje zejména ve větších obcích jako je Hulín či Chropyně, v menších obcích území nejsou řešeny významné prohřešky ze strany místních občanů.

## 2. NÁZORY AKTÉRŮ NA STAV ÚZEMÍ

Dotazníkové šetření proběhlo v celém území MAS Jižní Haná a to prostřednictvím internetových stránek a obecních zpravodajů. Dotazníky byly rozeslány do každé domácnosti. Prostřednictvím dotazníkového šetření byly osloveny tři okruhy aktérů regionálního rozvoje jimiž jsou: občané, podnikatelské subjekty a neziskové organizace.

Dotazník v území MAS Jižní Haná tvořil pět okruhů otázek, z nichž 2 okruhy byly otevřené otázky a tři okruhy tvořily otázky uzavřené.

Návratnost dotazníků rozeslaných v sledovaném území byla celkem 1 405 ks (7 %). Odpovídaly převážně ženy 815 (59 %) a odpovědi od mužů bylo 565 (41 %). 25 respondentů ve svých odpovědích pohlaví neuvedlo. Vzhledem k tomu, že ve struktuře odpovědí jsou zastoupeny názory od všech věkových kategorií, mohou výstupy poskytnout cenné informace o názorech lidí z dotčeného území. V odpovědích dominovali občané z věkové skupiny 30 – 49 let (31,60 %) a dále následovala skupina ve věku 50 – 65 let (26,47 %). Nejméně odpovědí jsme získali od dotázaných ve věku 15 – 18 let (pouze 5,76 %).

Co se týká vzdělanostní struktury dotazovaných, tak bylo nejvíce odpovědí získáno od respondentů se středoškolským vzděláním s maturitou (34,66 %) a dále pak se středním odborným vzděláním (26,47 %). Nejméně odpovědi poskytli vysokoškolsky vzdělaní občané (11,25 %). Většinou odpovídali na dotazník občané, kteří žijí v území více než 40 let (33,31 %) a dále pak 21 – 40 let (32,67 %). 11,53 % respondentů žije v území méně než 10 let. Co se týká sociálního statutu, pak bezmála ve 41,99 % ze všech dotázaných se jednalo o zaměstnance, dále odpovědělo 27,76 % důchodců a 16,37 % studentů.

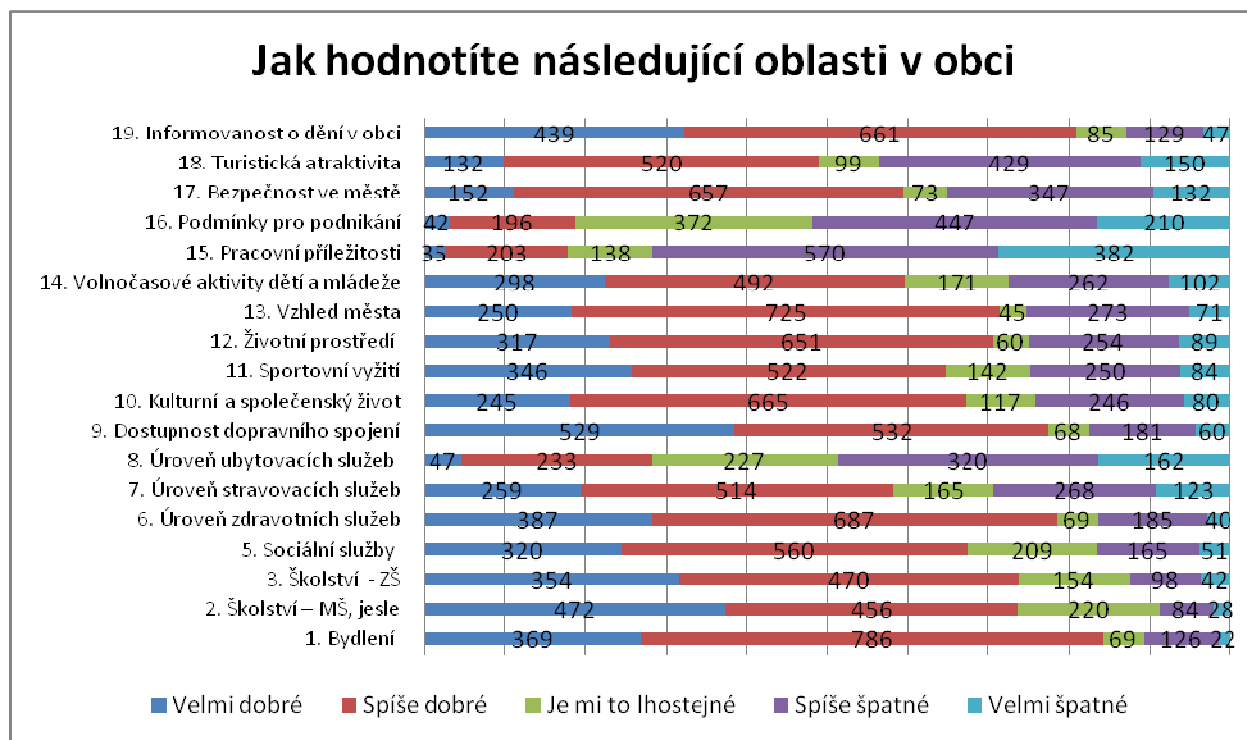
### **Vyhodnocení jednotlivých tematických okruhů**

Znění uzavřených otázek a jejich vyhodnocení

- Jak hodnotíte následující oblasti života v obci
- Jak hodnotíte uvedené služby, zařízení a infrastrukturu obce
- Na kterou oblast rozvoje by měl být v obci kladen největší důraz

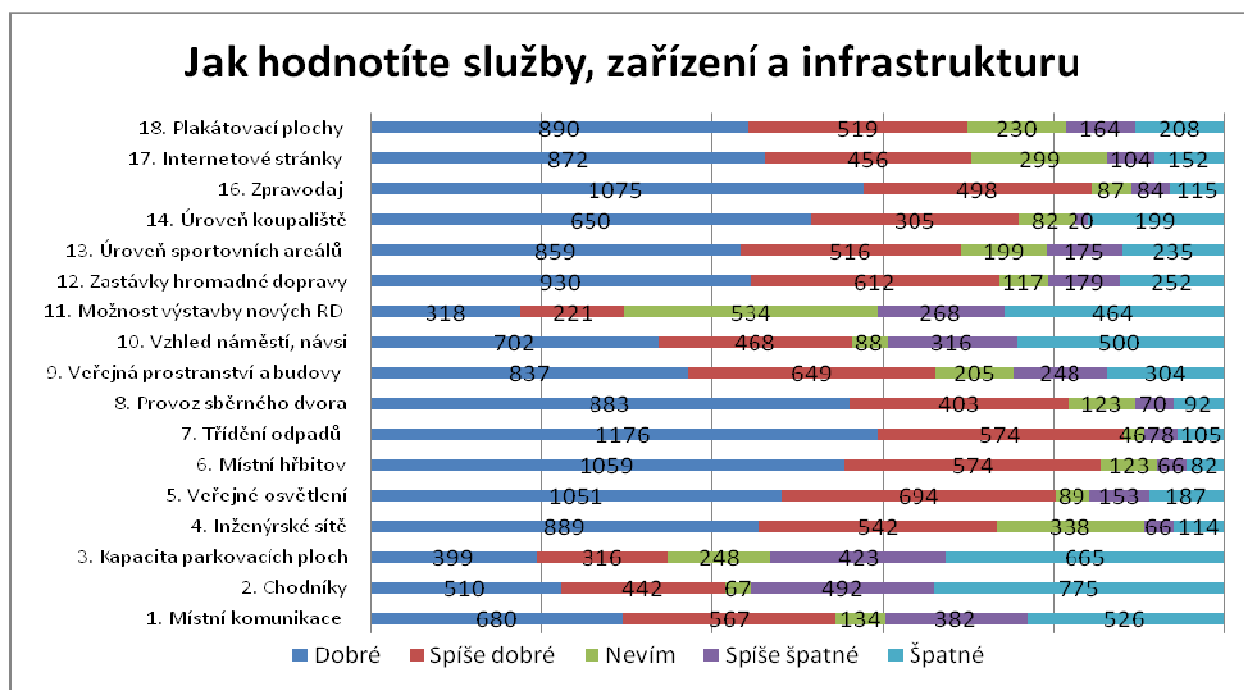
### **Jak hodnotíte následující oblasti života v obci**

Výsledky znázorňují následující grafy, ze kterých jednoznačně vyplývá, že negativně je v území hodnocena pouze úroveň ubytovacích kapacit, pracovní příležitosti a podmínky pro podnikání. Další oblasti sledovaného území jsou z řad místních občanů hodnoceny jako velmi dobré nebo spíše dobré, čili pozitivně.



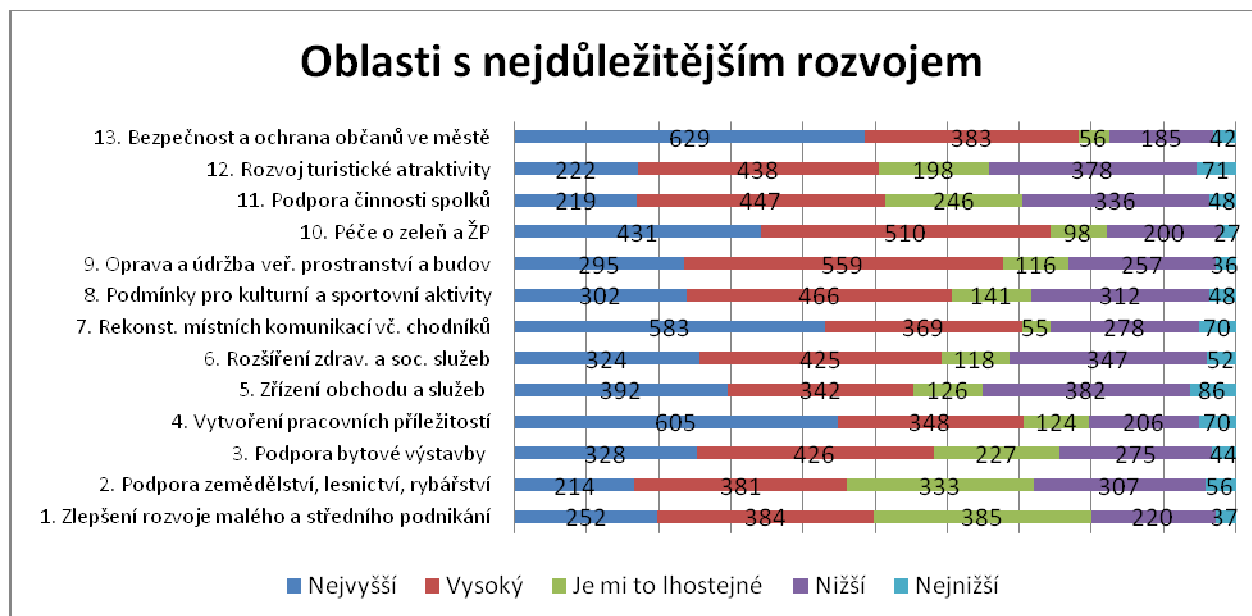
### Jak hodnotíte uvedené služby, zařízení a infrastrukturu obce

V tomto okruhu otázek občané uvedli mezi negativní oblasti (v následujícím grafu převažující spíše špatné či velmi špatné) v území chodníky, kapacita parkovacích míst a možnost výstavby nových rodinných domů, i když k oblasti otázky ohledně výstavby nových RD se 534 (38%) respondentů vyjádřilo, že neví. U oblasti ohledně Podmínek podnikání 372 (26,48 %) dotázaných vyjádřilo, že je jim to lhostejné, stejně tak je lhostejné 227 (16,16 %) dotázaným Úroveň ubytovacích kapacit.



## Na kterou oblast rozvoje by měl být kladen největší důraz

Veškeré uvedené oblasti byly respondenty hodnoceny pozitivně to znamená, že by na ně měl být při dalším rozvoji sledovaného území kladen nejvyšší či vysoký důraz. Ale i zde se setkáváme s lhostejností respondentů a to v oblasti Zlepšení rozvoje malého a středního podnikání 385 (30,12 %) dotázaným je tato oblast lhostejná.



### 3. ROZVOJOVÝ POTENCIÁL ÚZEMÍ

#### Koordinace a řízení rozvoje

Rozvojový potenciál území záleží i na rozvojových nástrojích, které lze využívat v území. Klíčovým nástrojem jsou programové dokumenty jednotlivých obcí a územní plány. Mikroregion, i když strategický program má, jeho využití je minimální, protože příliš aktivně nepracuje.

**Tabulka: Přehled rozvojových dokumentů jednotlivých obcí**

| Obec     | Název rozvojového dokumentu /rok zpracování, doba platnosti   |
|----------|---|
| Hulín    | Program rozvoje města / květen 2013, do roku 2020<br>Mikroregion-Hulín-Kvasice-Tlumačov/listopad 2004 |
| Chropyně | Nemají - plánují  |
| Břest    | Program obnovy venkova  |
| Skaštice | Strategický plán obce Skaštice/na léta 2011-2018  |
| Tlumačov | Program rozvoje obce/červen 2013-2018<br>Mikroregion-Hulín-Kvasice-Tlumačov/listopad 2004             |
| Kvasice  | Obec nemá – jen Mikroregion-Hulín-Kvasice-Tlumačov/listopad 2004                                      |
| Karolín  | Strategický plán/2012-2020  |
| Bělov    | Nemají  |
| Sulimov  | Rozvojový dokument obce/2013-2014   |

#### Územní plány

Územní plán mají zpracovaný všechny obce sledovaného území. Hulín v letošním roce pořizuje nový územní plán, dosavadní je v platnosti do roku 2015. Současně pořizují nový územní plán obec Břest, Kvasice a Sulimov.

#### Komplexní pozemkové úpravy

Komplexní pozemkové úpravy probíhaly a v některých obcích ještě probíhají z důvodů výstavby dálnice D1 a rychlostní komunikace R55, jejímž důsledkem došlo k znepřístupnění některých pozemků. Jedná se o obce Hulín a jeho místní části, Skaštice, Břest a Tlumačov. Pozemková úprava probíhala v jednotlivých částech. Část Břestu a Hulína byla již ukončena v roce 2013, část Hulína a místní části Chrástany byla ukončena začátkem roku 2014. Poslední komplexní pozemková úprava na části Hulína a místní části Záhlinice je probíhající, před dokončením.

V obci Skaštice probíhala pozemková úprava již v roce 2002 a je ukončena.

V Tlumačově proběhly pozemkové úpravy na východní části katastrálního území (téměř polovina katastru) a byly ukončeny v roce 2008.

## **Spolupráce**

Některé obce z území MAS Jižní Haná již vzájemně spolupracují. Obec Tlumačov, Kvasice a Hulín, působí ve sdružení obcí mikroregionu Jižní Haná. Sdružení vzniklo v roce 2001 za účelem udržování a rozvíjení kulturních, národopisných a historických tradic Jižní Hané, za účelem zvýraznit a podpořit dopravní význam mikroregionu, podpořit rozvoj malého a středního podnikání. Aktivita tohoto mikroregionu není v současné době až tak výrazná.

Obce Chropyně, Hulín a Skaštice jsou členem dobrovolného svazku obcí Regionální ekologické sdružení obcí, které smluvně zajišťuje systém třídění, svozu a dotřídování vytříděných složek z komunálního odpadu.

Území MAS Jižní Haná sousedí s MAS Partnerství Moštěnka ze severovýchodní strany, ze severní strany s územím MAS Střední Haná a ze západní strany pak s MAS Hříběcí Hory a z jižní strany s MAS Severní Chřiby a Pomoraví. Spolupráce s těmito místními akčními skupinami zatím nebyla navázána, MAS Jižní Haná spolupracuje s MAS Východní Slovácko a MAS Hornolidečsko. V roce 2013 MAS Jižní Hanou navštívila a zároveň představila na krátké prezentaci své území místní akční skupina z Bulharska, Local Action Group Troyan and Aprilci. Setkání se uskutečnilo v příjemném prostředí zrekonstruovaného muzea Františka Skopalíka v Záhlinicích.

## **Rozvojová území**

Na území MAS můžeme rozlišit následující kategorie rozvojových území:

### **Území se zvýšeným ekonomickým potenciálem**

- rozvojové jádro území (Hulín, Chropyně)
- další obce podél komunikace I/55 (Břest, Hulín, Tlumačov)...

### **Území s potenciálem cestovního ruchu**

- Záhlinické rybníky a lužní les
- Chropyňské rybníky – nebo sloučit do jednoho odkazu Rybníky a lužní les
- Lázeňský pramen v Chropyni
- Ostatní obce (zejména kultura, společenské akce)...
- Napojení na Baťův kanál...

## **Rozvojové kapacity**

Společných jednání se pravidelně účastní starostové jednotlivých obcí, ale i ostatní členové místní akční skupiny. Starostové však nejvíc spolupracují s pracovníky kanceláře, kdy podávají podrobnější informace k analytické části Strategie. Největší podíl na vzniku nové Strategie má však samotná kancelář MAS.

(Bude dopsáno v další fázi tvorby Strategie)



#### 4. ANALÝZA ROZVOJOVÝCH POTŘEB

Návrhová část je potom výběrem z analýzy rozvojových potřeb a zahrnuje věci, které jsou subjekty z území MAS ochotny a schopny řešit a které budou podporovány v období 2014–2020. Rozlišit podle základních témat (veřejné služby, podmínky pro NNO a volnočasové aktivity občanů, technická infrastruktura, doprava, podnikání, příp. cestovní ruch, životní prostředí, případně i dle typů subjektů (obce, NNO, podnikatelé, občané).

V této kapitole jsou témata specifikována dle , problémů i konkrétních potřeb, které je v území třeba řešit (i když to třeba MAS či místní aktéři nejsou schopni řešit, nechtějí řešit, nebo to není v jejich kompetenci). Vychází se ze socioekonomické analýzy, z výsledků dotazníkového šetření od občanů, neziskových organizací a podnikatelů, dále pak z diskuzí zástupců MAS s dalšími aktéry z území MAS.

##### Hlavní potřeby vyplývající ze socioekonomické analýzy:

- Místní infrastruktura
- Rekonstrukce budov pro kulturu, sport a volný čas...
- Podpora malého a středního podnikání
- Podpora zemědělců a zemědělských produktů
- Podpora hanáckých zvyků a tradic

##### Hlavní rozvojová témata (potřeby) dle názorů obyvatel:

- Bezpečnost a ochrana občanů ve městě...
- Péče o zeleň a ŽP
- Rekonstrukce místních komunikací včetně chodníků
- Vytváření pracovních příležitostí...
- Oprava a údržba veřejných prostranství a budov
- Podmínky pro kulturní a sportovní aktivity
- Rozšíření zdravotních a sociálních služeb
- Podpora bytové výstavby